

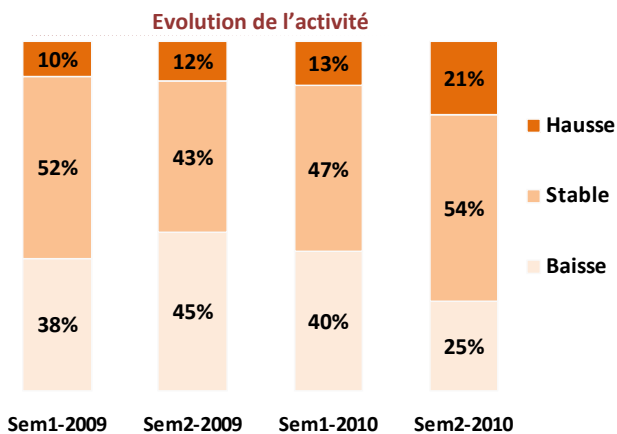
Observatoire de l'Entreprise Artisanale

Éléments de conjoncture en Loire-Atlantique : 2^{ème} semestre 2010 - Prévisions 1^{er} semestre 2011

L'année 2010 a marqué un changement de conjoncture. Perceptible en cours d'année, le retour à une dynamique plus favorable s'est renforcé lors du 2nd semestre 2010.

Cette situation reflète une stabilisation des niveaux d'activités qui tend vers un retour à des marchés plus ou moins dynamiques selon les secteurs d'activités.

Autres signes, les redressements de l'investissement et des carnets de commande.

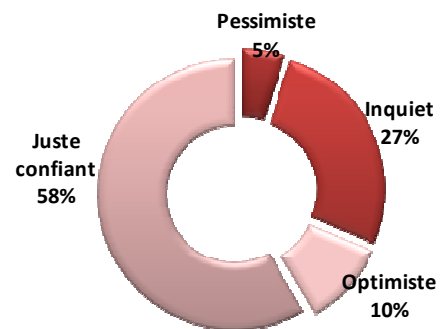


■ Les évolutions d'activités du 2^{ème} semestre 2010 confirment une situation plus favorable amorcée début 2010. Elles présentent une nette stabilisation des volumes d'activités (54% des entreprises contre 47% au 1^{er} semestre). Dans le même temps, le nombre d'entreprises en progression d'activités s'est accru (21% contre 13% au 1^{er} semestre).

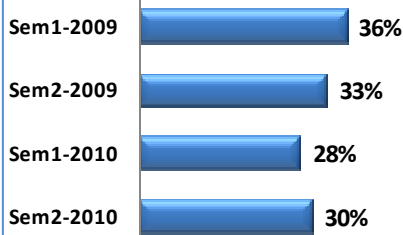
■ Cette dynamique est variable d'un secteur à un l'autre mais ce sont les métiers qui ont été les plus affectés par la crise qui montrent les signes d'amélioration les plus significatifs (secteurs de la Production et des Services aux entreprises). La fin d'année indique également un début de redressement dans le Bâtiment

■ La confiance des chefs d'entreprises progresse pour le deuxième semestre consécutif. 68% d'entre eux sont confiants voire optimistes sur l'évolution de leur activité (53% à la même époque il y'a un an).

■ Les perspectives pour le 1^{er} semestre 2011 restent prudentes avec des prévisions d'activités dominées par la stabilité (69% des artisans). Toutefois, l'amélioration observée depuis mi-2010 devrait se confirmer : 11% des artisans pensent faire progresser leur activité (8% au semestre précédent) et 21% diminuer (24% au semestre précédent).



L'Investissement

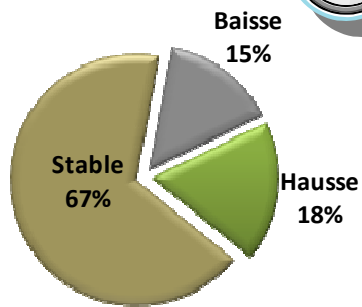


Le 2nd semestre 2010 marque une légère remontée du niveau d'investissement après une baisse continue depuis début 2009. Les investissements réalisés restent réduits : 30% des entreprises ont investi.

Les investissements ont principalement concerné le renouvellement des équipements existants (véhicules, machines) et l'acquisition ou l'agencement des locaux.

Les entreprises pourraient être plus nombreuses à investir dans les mois à venir : 53% d'entre elles n'expriment pas de projets, elles étaient 63% au semestre précédent.

L'Emploi



Comme observé lors des semestres précédents, les effectifs ont peu évolué (69% des artisans « employeurs » déclarent avoir conservé leurs effectifs salariés). Toutefois, la situation de l'emploi semble plus favorable avec des embauches plus nombreuses (18% des entreprises contre 12% au semestre précédent). Dans le même temps, le nombre d'entreprises en baisse d'effectifs s'est réduit (15% contre 19% précédemment).

Pour le semestre à venir, les entreprises connaîtront très peu de mouvements d'effectifs. Les intentions de recrutement ou de licenciement sont réduites (respectivement 5% des entreprises concernées).

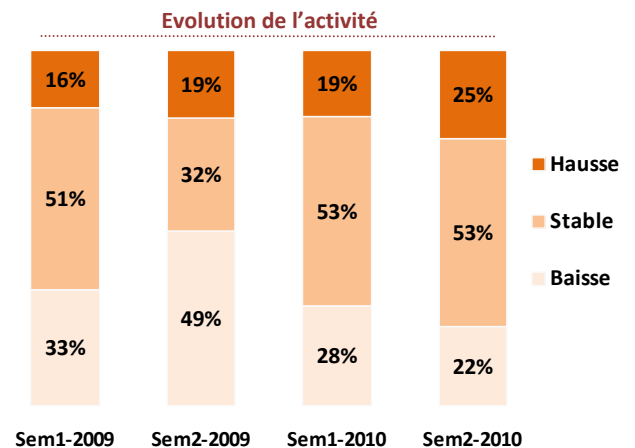
L'Alimentaire

Boulangerie – Pâtisserie – Boucherie – Charcuterie – Poissonnerie – Agroalimentaire

■ Le secteur a connu une activité stable lors du semestre écoulé (1 entreprise sur 2 concernée) à l'image du début d'année 2010. En revanche, un nombre plus important d'entreprises connaît une croissance d'activité (25% contre 19% au dernier semestre).

■ Sur la période, le secteur de la boulangerie-pâtisserie reste sur une activité peu dynamique (73% d'entreprises en stabilité) à la différence de la vente alimentaire à emporter. En revanche, l'activité du secteur viande s'est nettement dégradée.

■ Le 1^{er} semestre 2011 devrait confirmer la tendance actuelle : 2/3 des professionnels s'attendent à une activité stable et peu dynamique (6% envisagent une progression d'activité).



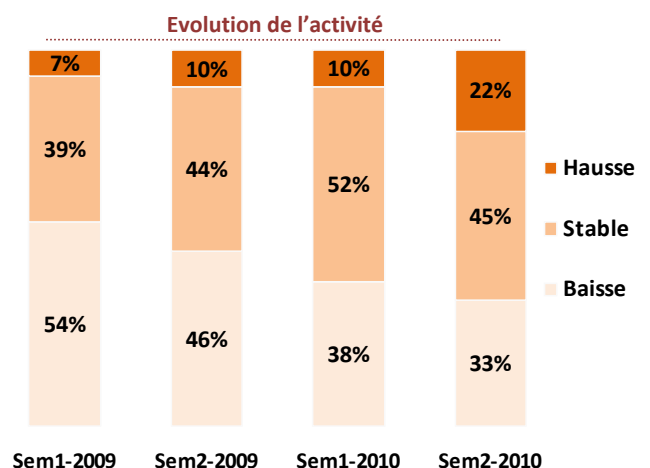
Les Services domestiques

Taxi - Ambulance – Réparation automobile – Cycles et motoculture - Fleuriste – Photographie – Décoration et restauration – Autres réparations

■ Le niveau d'activité se rétablit progressivement depuis le fort ralentissement du 1^{er} semestre 2009. Le secteur est toujours dans une phase de consolidation avec les signes d'une situation plus dynamique (22% d'entreprises en hausse d'activité contre 10% au dernier semestre).

■ Les principaux bénéficiaires sont les activités de photographie et celles liées à l'habitat (réparation domestique, décoration, restauration). L'automobile, le transport (taxi-ambulance) et la fleuristerie restent dans un contexte d'activité peu dynamique.

■ Dans les six mois à venir, l'activité ne connaîtra pas d'évolution significative. Pour la décoration-restauration et la fleuristerie, l'activité pourrait se dégrader.



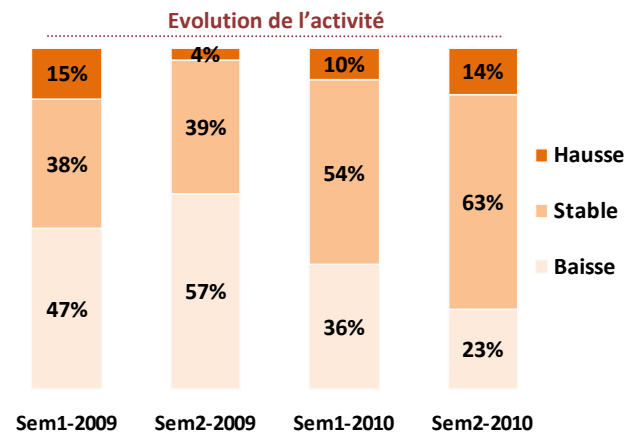
Les Services à la personne

Coiffure – Esthétique – Horlogerie et bijouterie – Habillement et retouche - Cordonnerie - Pressing

■ Le semestre écoulé décrit une situation terne avec une activité stagnante pour l'essentiel des entreprises (63%). Mieux orienté qu'en milieu d'année 2010 et stabilisé, le secteur semble atteindre un point bas favorable à un retour à la croissance.

■ Les soins esthétiques ont été mieux orientées mais dans une moindre mesure pour la coiffure où l'activité est incertaine. En revanche, les services à la personne (retouche, pressing, cordonnerie) ne montrent pas d'amélioration significative.

■ les entreprises restent dans un climat incertain avec des perspectives hétérogènes : 69% anticipent une activité stable, 10% une progression et 22% une décroissance.



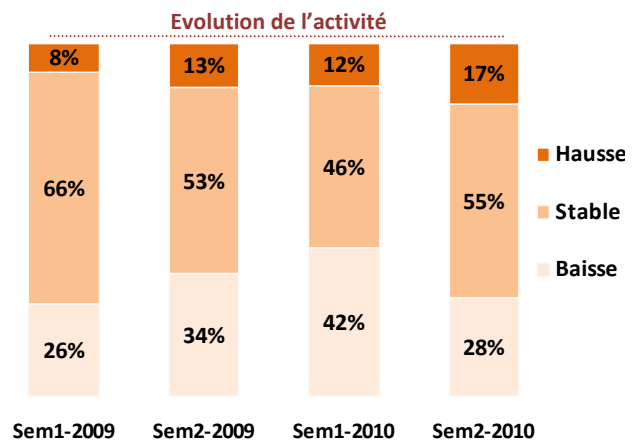
Le Bâtiment

Maçonnerie – Charpente – Menuiserie – Electricité – Plomberie – Peinture - Terrassement...

■ La fin d'année 2010 interrompt la dégradation continue du niveau d'activité observé depuis début 2009. Sur la période récente, les entreprises ont ainsi été plus nombreuses à déclarer la stabilité ou la hausse de leur activité.

■ Cette amélioration profite à l'ensemble des activités du Bâtiment et plus particulièrement à l'électricité et à la plomberie-chauffage. La maçonnerie conserve un niveau d'activité peu dynamique. Seule l'activité de la peinture a été en retrait.

■ L'état des carnets de commande s'améliore progressivement. Il est jugé « normal » à « bien garni » par 67% des dirigeants. Après une fin d'année mieux orientée, les artisans restent prudents n'envisageant pas d'évolution significative des marchés.



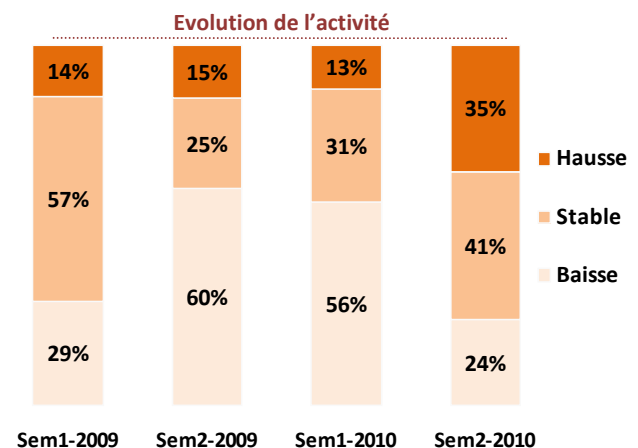
Les Services aux entreprises

Imprimerie et sérigraphie - Graphisme – Bureautique et informatique - Service de nettoyage

■ La conjoncture s'est nettement améliorée en six mois. Arrivée à un point bas en milieu d'année 2010, l'activité semble reprendre. Sur les derniers mois, la baisse d'activité a concerné 24% des entreprises contre 56% au semestre précédent.

■ L'amélioration est particulièrement sensible pour les activités de nettoyage-entretien. L'imprimerie-arts graphiques en profite également mais la situation reste fragile. La réparation informatique-bureautique conserve une bonne tenue.

■ Avec des carnets de commande mieux remplis, les chefs d'entreprise sont confiants pour les mois à venir. Ils sont plus nombreux à prévoir une croissance d'activité (35% contre 6% au dernier semestre).



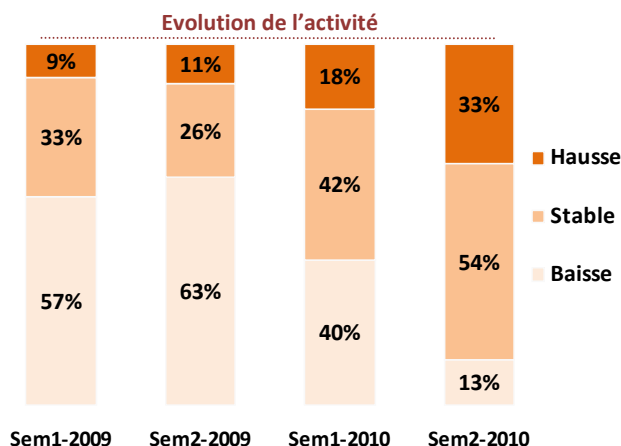
Les Biens et Services industriels

Textile, Métallurgie-travail des métaux, Machines-équipements, Bois-ameublement, Appareils médicaux.

■ La 2^{ème} partie de 2010 a montré un retournement positif de la conjoncture industrielle marquée par une reprise de la production (hausse d'activité pour 33% des entreprises contre 18% au semestre précédent). Dans le même temps, l'activité s'est stabilisée pour plus d'une entreprise sur deux.

■ Marquée dans les secteurs du bois-ameublement et de la métallurgie-travail des métaux, la reprise d'activité est moins prononcée dans les secteurs du textile et de la fabrication de machines équipements.

■ Les carnets de commande progressent : 23% des entrepreneurs les jugent peu garnis contre 45% au semestre précédent. Pour les mois à venir de 2011, les chefs d'entreprise ont confiance dans la conjoncture. Cette confiance se ressent dans les prévisions d'activité qui prolongent la dynamique positive amorcée.



La création-reprise artisanale



	Création	dont A.E	Reprise
Janvier	98	-	25
Février	99	-	30
Mars	119	-	36
Avril	152	57	14
Mai	252	114	22
Juin	194	103	31
Juillet	102	33	18
Août	183	68	51
Septembre	53	26	14
Octobre	191	100	27
Novembre	208	111	36
Décembre	155	53	36
Année 2010	1779	665	340

A.E : Auto-Entreprise inscrites au Répertoire des Métiers

La Chambre de Métiers et de l'Artisanat de Loire-Atlantique a enregistré 1 779 créations et 340 reprises d'entreprises artisanales en 2010.

On compte 665 créations avec le statut d'Auto-Entreprise soit 37% des créations totales.

Comparé à l'année 2009, le nombre des créations (hors auto-entreprise) est stable (+ 1%). Les reprises ont progressé de 6%.

Sources :

Enquête par voie postale auprès d'un échantillon de 1 000 entreprises artisanales (représentativité par activité selon la méthode des quotas)
 Répertoire des Métiers – Chambre de Métiers et de l'Artisanat de Loire-Atlantique

Observatoire de l'Entreprise Artisanale

N°4 – Janvier 2011

Chambre de Métiers et de l'Artisanat de Loire-Atlantique

Direction des Actions Economiques

5, allée des Liards – B.P. 18129

44981 Sainte-Luce-sur-Loire cedex

Tel : 02.51.13.83.00 – mël : daecm44@cm-nantes.fr

Site Internet : www.cma-nantes.fr



Chambre de Métiers
et de l'Artisanat

Loire atlantique