

## Mais que font-ils donc à la CMA 44 ?

### Le rôle de votre Chambre de Métiers et de l'Artisanat

Etablissement public administratif de l'Etat créé par décret en 1930, la CMA 44 représente les intérêts généraux de l'Artisanat.

Attention, «établissement public» ne veut pas systématiquement dire «Administration» ou «fonctionnaires» comme on l'entend souvent. Gros plan !

Gérée par des artisans, élus par leurs pairs tous les 5 ans à partir du collège des chefs d'entreprises et du collège des organisations professionnelles, ce sont bien les artisans qui administrent cette Institution. Certes, l'Etat exerce sa tutelle sur les comptes de la CMA en validant ou pas son budget annuel. Toutefois la vérité n'est pas travestie lorsque l'on affirme que ce sont bien les artisans élus qui décident des actions en direction des entreprises.



**Jean-Claude Choquet,**  
Boulangier,  
Président  
de la CMA

D'abord responsable du syndicat des boulangers, puis administrateur et vice-président de la CMA, Jean-Claude Choquet termine actuellement son second mandat de Président. Débit rapide et efficace, il explique le pourquoi de son implication à la CMA : «Au delà d'un engagement corporatiste, en défendant les intérêts d'une profession, on défend ceux d'un secteur, à savoir les métiers de l'alimentaire, eux-mêmes partie d'un réseau artisanal. Donc en s'impliquant dans la défense globale de l'artisanat, on représente plus largement tous ces secteurs

d'activités ! Le développement de l'artisanat passant par des politiques publiques, il est fondamental que les artisans soient représentés auprès des collectivités territoriales et publiques. C'est le rôle de la CMA ! Nous travaillons en réseau au niveau national pour que les mesures législatives soient élaborées au mieux des intérêts de notre secteur, valorisant l'esprit d'entreprise, et le développement des territoires auquel le monde artisanal participe largement. Ainsi l'Assemblée Permanente des Chambres de Métiers (APCM) a contribué à la reconnaissance du statut du

conjoint, concrétisée par la Loi du 2 août 2005. L'APCM et les organisations professionnelles ont également mis en place le Fonds National de Promotion et de Communication de l'Artisanat (FNPCA), pour communiquer et valoriser l'image de l'artisanat. Le slogan «L'Artisanat, Première Entreprise de France !», en est le résultat !». Un message pour les artisans ? «La CMA est une boîte à outils, à nous, artisans, de venir y piocher les outils nécessaires au développement du monde artisanal !».

En synthétisant notre propos, le rôle de votre CMA est le suivant :

**Représenter les intérêts généraux de l'Artisanat :** la CMA, à travers son Président, est l'interlocuteur de tous les organismes dont les décisions impactent ou peuvent impacter les entreprises artisanales. A ce titre, elle intervient auprès de l'Etat, la Région et les collectivités locales sur les projets intéressant les entreprises et le développement local. En complémentarité avec les Organisations Professionnelles de l'Artisanat, votre chambre, force de proposition, vous représente et défend vos intérêts. Une représentation régionale (CRMA) et nationale (APCM) prennent le relais au-delà du département. Le réseau des CMA est aussi présent au niveau européen avec l'UEAPME.

**Organiser la formation initiale à travers l'Apprentissage :** depuis son origine, la CMA de Loire-Atlantique conduit une action très forte dans le domaine de la formation initiale. Nombre de dirigeants actuels d'entreprises artisanales sont passés par son CFA pour apprendre leur métier. Cheval de bataille des Elus de l'Artisanat, la formation initiale par

l'apprentissage, forme les futurs salariés et les futurs créateurs ou repreneurs d'entreprises. Ainsi est perpétuée la transmission des savoir-faire dans la grande tradition de l'Artisanat.

**Accompagner les entreprises :** autre action d'importance sur le terrain, vous accompagner comme dirigeant de la création jusque dans le développement ou la transmission. Les études le montrent très clairement, les entreprises qui réussissent font plus souvent appel que d'autres aux conseils extérieurs. La CMA s'est toujours préoccupée de conseiller, former et informer les chefs d'entreprises et leurs conjoints.

**Promouvoir l'Artisanat :** la CMA valorise l'Artisanat du département et ses différents acteurs. En organisant de nombreuses manifestations, en entretenant des relations étroites avec les médias, en valorisant des parcours d'apprentis ou de chefs d'entreprise, votre CMA contribue à positionner l'Artisanat départemental et l'apprentissage à leurs véritables places.





Le Bureau de la CMA se réunit tous les mois

## André Métaireau, Plombier-Chauffagiste, Trésorier du bureau de la CMA



D'abord élu de la CAPEB, il fut désigné pour représenter les métiers du bâtiment à la CMA il y a une douzaine d'années, avant de dépasser ce rôle pour devenir trésorier. «J'ai pour mission de contrôler tous les aspects financiers du fonctionnement des services de la CMA, explique-t-il. Et je dois dire que j'ai été impressionné de trouver autant de rigueur et de compétence dans les services ! Du bon travail, dans la confiance ! Qui me rend encore plus fier d'être artisan, et de défendre les valeurs de l'artisanat !

*A la CMA, nous sommes un groupe, une force, qui parle pour le plus grand nombre, et incarne ses valeurs. Nous sommes là pour assister les artisans dans leurs problématiques du quotidien, par exemple, lorsqu'une entreprise s'agrandit, ou veut mieux se mettre en valeur... Nous valorisons la formation, la transmission.*

*Mon message ? Que les artisans prennent le temps de bien regarder les communications que nous faisons et les informations que nous leur divulguons ! C'est important pour eux ! Généralement, ils ne le font que lorsqu'ils ont un problème à résoudre... Constat analogue en ce qui concerne la légitimité de la CMA, dont les élus sont choisis seulement par les 20 % d'artisans qui prennent la peine de voter lors des élections... Moralité : on doit encore plus travailler sur la communication, pour faire venir les artisans à nous !».*

Les administrateurs se réunissent en AG 2 fois par an



## Le point de vue de... Jeanine Le Cossec, Couturière, Administratrice

Elle a remplacé l'an dernier sa présidente de la Chambre artisanale de la couture, démissionnaire. Mais la néo administratrice a déjà quelques idées précises sur son rôle, et celui de la CMA... «Nous sommes tout simplement le relais entre les artisans et les instances partenaires ! La CMA doit surtout proposer des formations, et assurer le suivi multi forme des artisans, tout au long de leurs parcours. Ainsi l'avis donné sur les implantations artisanales en zones d'activités est-il fondamental pour

les artisans, en termes de saturation de secteur, alternative en centre-ville... Il est encore difficile pour une petite structure artisanale de s'installer dans une zone commerciale; notre rôle est de l'y aider ! Les partenariats avec les collectivités locales sont très positifs, fruits d'un travail de longue haleine de la CMA. Mon message? Que les artisans ne comptent pas seulement sur la CMA, mais s'impliquent, à travers des formations, pour eux et leur personnel, afin, entre autres, de s'adapter aux nouvelles technologies...».



CIFAM,  
Saint-Luce-sur-Loire

## La Formation initiale en apprentissage garantie d'intégration



Robert Dufour,  
Directeur du CIFAM

Le Centre Interprofessionnel de Formation de l'Artisanat et des Métiers – CIFAM – est le Centre de Formations d'Apprentis de la CMA 44. Il propose une formation initiale en apprentissage – pour plus de 60 diplômés de l'Education Nationale ou des Métiers – à des jeunes entre 16 et 25 ans. Il offre non seulement un projet pédagogique, une démarche d'épanouissement personnel, mais aussi une garantie d'intégration dans le milieu professionnel.

En Loire-Atlantique près de 15 000 entreprises artisanales forment et professionnalisent chaque année près de 4 500 apprentis. Plus de la moitié d'entre eux rejoignent le CIFAM dans les métiers de l'Alimentation, de la Restauration, de l'Automobile, du Tertiaire et des Métiers d'Art, tant sur le site de Sainte Luce sur Loire (20 000 m<sup>2</sup>) qu'à la Maison de l'Apprentissage à Saint-Nazaire (8 000 m<sup>2</sup>). Fort de

120 enseignants, 50 laboratoires et ateliers spécialisés, 2 Centres de Documentation et d'Information, 2 centres de ressources, 2 dispositifs d'accompagnement pour les handicapés et 1 foyer socio-éducatif, le CIFAM propose une réponse concrète aux attentes des jeunes et des entreprises. Il organise et élargit l'offre de formation initiale, avec le soutien des milieux professionnels et du Conseil Régional, qui dispose de la compétence en matière d'apprentissage.

«Nous entendons ainsi répondre à un triple défi : développer les compétences professionnelles et l'autonomie de l'apprenti ; mettre en œuvre une pédagogie efficace de l'alternance ; proposer aux entreprises des collaborateurs compétents. Nous avons ainsi mis en place : des emplois du temps spécifiques sur les semaines d'intégration des apprentis de 1ère année, avec des entretiens de validation d'orientation, un partenariat avec la cellule Sécurité Routière de la Préfecture de Loire-Atlantique ; un Capital confiance dans une logique éducative et positive ; des réunions régulières entre l'équipe d'encadrement et les délégués d'apprentis dans un souci de démocratie participative ; des rencontres régulières avec les Maîtres d'apprentissage ; une extension des partenariats européens internationaux ; les Mercredis des Métiers, pour les jeunes et leurs familles... autant d'actions pour répondre aux besoins des entreprises, des jeunes et de leurs familles.»

## Le point de vue de... Joseph Brûlé, Charcutier, Élu chargé de la Commission Formation.



«Les formations initiales en artisanat sont pilotées par l'Education Nationale, et les formations continues par les organisations professionnelles. Notre rôle est de veiller à ce qu'elles soient en adéquation avec les besoins des artisans. Un titulaire d'un BAC+2 ne doit pas repasser par un CAP classique pour devenir boucher ! Il lui faut une formation modulaire, adaptée à ses acquis et ses lacunes pratiques. Voici l'une des préconisations de la commission. Nous avons des missions clairement définies, mais pas toujours les moyens d'aller jusqu'au bout ! Pour plus d'efficacité, une réflexion de fond sur les besoins en formation des entreprises et des jeunes est nécessaire ; nous devons «décoder» les besoins souvent mal identifiés des artisans, pas seulement dans le domaine technique. Il faudrait par exemple combler le retard important en gestion informatique des professionnels de l'alimentaire par rapport à ceux du bâtiment !».



Maison de  
l'Apprentissage,  
Saint-Nazaire

## Me préparer au mieux pour créer mon entreprise

«J'étais petite lorsque j'ai eu envie de faire de la Boulangerie-Pâtisserie. Je n'étais pas influencée par le milieu familial : mon père travaillait pour l'industrie aéronautique ! En fin de 3<sup>ème</sup>, j'ai choisi de préparer un CAP de Pâtissier au Lycée Ste Anne, à St Nazaire, que j'ai obtenu en 2006. Puis j'ai pensé que ce serait bien d'être polyvalent. J'ai décidé de poursuivre en Boulangerie, métier qui me convient d'ailleurs mieux ! J'avais effectué des stages chez Patrick GUIHO, à St Nazaire, et lorsque je lui ai parlé de faire un CAP Boulanger, en Apprentissage, il m'a proposé de venir chez lui. Depuis septembre 2006, je travaille en entreprise et suis des cours au CIFAM à St Nazaire. J'apprécie ce rythme d'alternance. En 2004, je me sentais trop jeune pour partir en Apprentissage. Aujourd'hui cela me convient. Je compte, d'ailleurs poursuivre avec un BP Boulanger. Plus tard je veux créer ou reprendre une entreprise, je dois donc me préparer au mieux. Surtout que j'irai peut-être en Allemagne où vivent mes parents. Il me faudra être performante si je veux proposer du pain de qualité aux Français «exilés» et aux Allemands amoureux de notre pain !»



Noémie Drouet



Apprentissage en Boulangerie

## Virage réussi !



Romain Guéraud

Le Bac STI Arts Appliqués en poche et ne voyant pas de débouché concret à court terme dans cette filière, Romain, 20 ans, décide de s'orienter vers sa deuxième passion : l'automobile. Il contacte le CIFAM pour «étudier les possibilités de formation dans ce domaine». Profitant des acquis de son Bac, il prépare son BEP maintenance auto en apprentissage en une seule année, et signe un contrat d'apprentissage avec le Garage ARMENEAU (Nantes). Dans ce garage traditionnel, son maître d'apprentissage lui transmet son métier de méca-

nicien auto, au point d'obtenir la médaille d'or au concours du Meilleur Apprenti de France départemental. Satisfait de cette formation concrète en lien direct avec le monde du travail qui lui permet de «mettre les mains dedans», Romain poursuit sa formation. Il démarre cette année un Bac Pro Maintenance Automobile en alternance avec le Garage PORSCHE (St HERBLAIN). L'apprentissage lui donne «une nouvelle vision de la formation et de la vie en entreprise.»

## Entrer dans la vie active

Sarah est une fille pressée. A 20 ans, elle vient de décrocher son BTS Comptabilité et Gestion des Organisations au CIFAM, un des plus difficiles. Elle travaille actuellement en Intérim dans la Gestion pour «continuer à apprendre» et entame un nouveau cycle d'études par un NBA Management et Gestion des PME en contrat de professionnalisation. Pourtant, rien n'était joué d'avance. «Lasse de l'école, je voulais entrer dans la vie active, c'est pour cela que j'ai choisi l'apprentissage». Il en aura fallu du travail et de la détermination pour aller au bout de ces deux ans de formation. «Je travaillais environ 50 heures par semaine, entreprise et cours réunis». A l'entendre, l'expérience vaut d'être vécue «l'apprentissage est un passage nécessaire pour intégrer le monde du travail, on apprend à travailler, on prend le temps de nous expliquer, ce qui n'est plus vrai après». La clé de la réussite, le plaisir d'être ensemble «il y avait un véritable esprit d'entraide dans la classe». Son meilleur souvenir : «les repas de classe avec les profs» qui s'investissent bien au delà des heures de cours. «Finalement, le CIFAM m'a redonné le goût d'apprendre».



Sarah Cornier



Apprentissage en BTS Comptabilité et Gestion des Organisations



**Apprentissage en Charcuterie Traiteur**

## Quand Mobilité rime avec Métier

"Bruno GAUTRON speaking". Si l'accent est quasi parfait, le nom trahit les origines. C'est en effet un français qui vous répond en cuisine, au Vaughan Lodge, ce très réputé restaurant de la Côte sud de l'Irlande. Son diplôme de BP Charcutier traiteur en poche, Bruno part pour l'Irlande en avril 2007 grâce au programme européen TOPE, permettant aux apprentis du CIFAM de travailler dans un pays de l'Union européenne. *«L'envie d'apprendre l'anglais, de vivre une aventure unique et de m'ouvrir des portes en cuisine, plus facilement qu'en France...»*. Bruno est vite en situation aux côtés d'une femme chef de cuisine *«qui me fait tourner à tous les postes et me permet d'acquérir une certaine autonomie. Ce qui me manque le plus, c'est le bon pain. J'ai proposé*



Bruno Gautron

*d'en faire pour l'hôtel, les clients étaient ravis !»* Après le service, Bruno, combinaison néoprène et surf aux pieds, se jette dans les vagues (température maxi cet été : 14°C), histoire de se rappeler qu'ici ou sur la côte atlantique, il peut pratiquer sa passion.

## 24 ans, déjà artisan !



Gildas Massé

A la tête du garage LC Autos au Landreau - 2 salariés, 1 apprenti - Gildas, 24 ans, jongle entre appels téléphoniques et accueil des clients matinaux. Il y a un peu plus d'un an, Gildas saisit l'opportunité de s'installer en cogérance avec son ancien tuteur chez qui il s'est formé 5 ans, en alternance avec le CIFAM. Il démarre en préparant un BEP par apprentissage pour finir à Bac+1, avec une spécialisation en diagnostic automobile. *«Outre la satisfaction de maîtriser mon métier, l'alternance m'a permis d'être en lien avec la réalité et de savoir précisément vers quelle spécialité je m'orientais. Les semaines bien remplies et les petits tracas administratifs n'entachent pas mon envie de développer et faire fructifier mon affaire. J'envisage d'ailleurs de prendre un nouveau local plus grand. Si c'était à refaire, je ne changerais rien ! Mon passage au CIFAM et ma rencontre avec mon tuteur m'ont donné tous les atouts pour réussir.»*



**Apprentissage en Mécanique Auto**

## La rentrée de tous les changements...



**Apprentissage en Carrosserie**

Frédéric est sourd profond. Il communique par l'écrit, le langage des signes et lit sur les lèvres. A 17 ans, après 6 années à La Persagotière, établissement spécialisé nantais pour jeunes sourds, il débute un apprentissage en carrosserie au garage Vertou Automobile. *«Depuis tout petit, j'aime les belles voitures pour leur esthétique et leur technique. Le métier de carrossier s'imposait ! Les relations avec mes collègues sont faciles, je me sens bien accepté.»* Changement d'hébergement : *«Après l'internat de La Persagotière, je loge dans un Foyer de Jeunes Travailleurs à Nantes où j'ai trouvé des amis.»* Changement enfin avec *«des cours au CIFAM comme tous les autres apprentis.»* Il y a fait sa rentrée sans aucune angoisse. *«Je suis accompagné par un éducateur qui m'aide à communiquer. Je m'y suis déjà fait des amis. J'y suis aussi bien qu'en entreprise : j'apprend !»* Et ça c'est très important pour Frédéric.



Frédéric Morice

## Développeur de talents

«Susciter la curiosité chez l'apprenti, voilà le premier rôle d'un maître d'Apprentissage selon Paul OLIVE, restaurateur à Thouaré/Loire. A quoi sert en effet d'apprendre à vérifier un bon de livraison si l'on ne remarque pas la hausse des prix des produits laitiers ?». Être Maître d'Apprentissage c'est aussi donner du sens aux actes professionnels. Ainsi, depuis 20 ans qu'il encadre des jeunes, Paul a vu l'écologie entrer dans le discours des apprentis et pourtant, avec chacun d'eux, il «doit lutter contre le gaspillage. Dans l'entreprise l'apprenti intègre une équipe et le maître d'Apprentissage l'aide à s'y adapter.» Mais la fonction dépasse le cadre stricte de la relation avec l'apprenti : «Être jury d'examen, c'est comprendre les rouages de la formation, communiquer avec les ensei-



Paul Olive

gnants, garder un œil et une oreille sur les évolutions du métier et rencontrer ses pairs» dit-il.



Apprentissage en cuisine

## De l'apprentissage au maître chocolatier...



Vincent Guerlais

de Brevet Technique des Métiers. «Il y a de l'avenir pour des jeunes motivés.» Parler d'avenir, c'est parler de se former à un métier que l'on aime, obtenir un diplôme national mais aussi parler d'emploi. «La Pâtisserie est un métier de passion. C'est aussi l'exercice de compétences diverses qui demande des bases dans tous les domaines d'enseignement général. L'un ne va pas sans l'autre ; créer des productions artistiques, comme dans le travail du chocolat et du sucre, mais aussi devenir un artisan qualifié et peut-être un jour un chef d'entreprise. Par l'apprentissage la formation permet d'allier le travail manuel et les connaissances d'une «tête» bien faite. Transmettre notre savoir-faire est un investissement quotidien et c'est un travail passionné que j'attends en retour.»



Apprentissage en Pâtisserie

Dans les métiers de l'Alimentation, le Maître d'Apprentissage guide le jeune apprenti vers un emploi, en plus de le former à sa passion. Vincent Guerlais, Pâtissier-Chocolatier forme des apprentis jusqu'au niveau d'excellence

## Une enseignante passionnée



Nathalie Le Boulair

Nathalie LE BOULAIR est professeur d'enseignement général au CIFAM. En presque 15 ans, elle aura enseigné dans tous les métiers, du CAP au BAC PRO, en passant par les Brevets Professionnels. Etudiante en histoire, elle voulut gagner sa vie et commença par un emploi d'institutrice suppléante. Elle découvrit alors «le plaisir d'échanger avec les jeunes et la fierté de leur apporter des savoirs». Petite-fille d'artisan, elle est à l'aise dans l'apprentissage et les

métiers. «Les jeunes sont plus durs qu'hier reconnaît-elle, il faut davantage les encadrer, les écouter, les intéresser, mais quelle satisfaction quand l'apprenti réussit !» Nathalie croit fermement à l'apprentissage, voie royale pour la préparation à la vie professionnelle. Le métier ? Pas seulement : «il faut en faire des citoyens, leur donner des outils pour avoir une vie autonome, sociale et professionnelle». Voilà comment l'apprenti devient, peu à peu, un jeune artisan.

**Formation par l'apprentissage : une équipe à votre écoute !**

**Alimentation/Restauration**

☎ 02 40 18 96 53

☎ 02 40 18 96 50

**Mécanique/Tertiaire/Art**

☎ 02 40 18 96 54

☎ 02 40 18 96 57

☎ 02 40 18 96 43

**Référent CMA Maison de l'Apprentissage à St-Nazaire**

☎ 02 28 54 17 02

## L'action économique

**Les entreprises artisanales sont confrontées à un monde économique en évolution permanente et de plus en plus complexe. Face à cette réalité, les Conseillers de la Direction des Actions Économiques accompagnent les entreprises artisanales, ainsi que les créateurs et repreneurs d'entreprise pour :**

- **Préparer le créateur, le repreneur** à élaborer son projet et en vérifier sa faisabilité, renforcer ses compétences de futur chef d'entreprise par des prestations de formation, de conseil et de suivi : Lundis de la création, Lundis de la reprise, conseils divers, stages préparables à l'installation, études prévisionnelles, suivis des entreprises nouvelles, formations continues ... ;
- **Accompagner l'artisan qui souhaite céder son entreprise** par des prestations d'information, de formation, de conseils et, avec une bourse de reprise, favoriser le renouvellement du tissu des entreprises artisanales ;
- **Assister le chef d'entreprise ou ses mandataires dans les démarches de formalités administratives** : immatriculation, modification, radiation des entreprises, enregistrement des contrats d'apprentissage ;
- **Assurer la gestion du Répertoire des Métiers**, la délivrance des titres d'Artisan, de Maître Artisan et des extraits légaux pour les entreprises ;
- **Accompagner le développement et l'adaptation des entreprises artisanales** aux évolutions de l'environnement socio-économique par des prestations de conseil, de formation et d'études pour renforcer leur performance : hygiène, environnement, ressources humaines, commercial, salons professionnels, export, structuration, ouverture aux marchés...
- **Représenter les intérêts des entreprises artisanales** auprès des collectivités territoriales dans le cadre des procédures d'urbanisme et d'aménagement du territoire : Plan local d'urbanisme, Chartes commerciales, Scot...

### «Prendre le temps de se remettre en question»

«Grâce à l'aide du Conseiller nous avons instauré un meilleur dialogue avec nos employés, qui porte déjà ses fruits, en terme de motivation surtout. Au niveau commercial, une plaquette de documentation est en cours de réalisation. Cet aide précieuse a bien pris en compte notre souhait de nous développer et de nous organiser tout en restant une petite entreprise.»



Alain et Nadine Clémenceau, tapissiers storistes

### L'Action commerciale de l'entreprise artisanale

«La performance commerciale de l'entreprise artisanale passe souvent au second plan derrière la performance technique, priorité de l'artisan. C'est pourquoi la CMA 44 propose un accompagnement au chef d'entreprise sous la forme d'un diagnostic.»

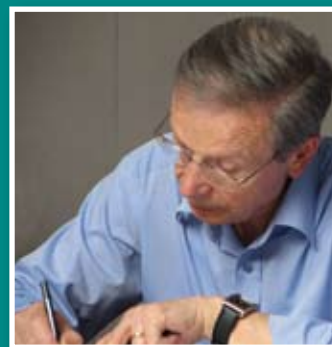


Arnaud BICHON  
Conseiller Développement

### Le point de vue de...

### Loïc Houllier, Électricien, Élu chargé de la Commission Affaires Économiques

«La commission des affaires économiques débat et fait des propositions sur tous les sujets touchant au développement économique des entreprises. Nos échanges débouchent sur un certain nombre de propositions, mises en œuvre par les Conseillers de la CMA44. Nous avons ainsi beaucoup travaillé sur la création d'entreprise, le développement commercial et territorial ou encore l'environnement, et plus récemment, sur les problèmes posés par l'offre foncière et immobilière dans notre département. Notre rôle ici était d'alerter les représentants des collectivités locales et le Conseil Général sur la pénurie dans certains territoires mais aussi sur les besoins d'accompagnement des artisans sur l'ensemble de la Loire Atlantique. Nous avons demandé aux professionnels de l'immobilier de mieux adapter leur offre, tant au niveau des



surfaces que de leur coût. Cette commission est importante pour la CMA 44 mais aussi et surtout pour les artisans. Nos échanges et nos propositions apportent des solutions concrètes aux questions des chefs d'entreprise. Ainsi, au cours des dernières années, notre implication a débouché sur des actions d'accompagnement en matière d'hygiène alimentaire, d'environnement (plus de 400 diagnostics réalisés), de ressources humaines avec une centaine d'entreprises aidées.»





Didier Boisaubert  
SEIT

## «Environnement : j'ai de suite adhéré !»



Michelle Potard  
Prodiбат

«Notre activité de Peinture et ravalement génère des déchets chez nos clients. Leur gestion sur un chantier est complexe. Aussi lorsqu'un conseiller de la CMA m'a parlé de la prestation «environnement», j'ai de suite adhéré. Leur diagnostic m'a permis d'appréhender les réglementations environnementales et les scénarios possibles. Nous avons choisi de centraliser l'essentiel des déchets sur notre site grâce à l'intervention de prestataires spécialisés.»

## «Diag Hygiène : dès l'installation !»

«J'ai suivi un stage d'hygiène alimentaire avant mon installation, et le Conseiller de la Chambre de Métiers m'a proposé de réaliser un «diagnostic hygiène» une fois installé. Ses visites dans mon laboratoire m'ont permis de cadrer les choses, de comprendre les règles d'hygiène à respecter, les bons gestes. Je change de local dans quelques jours, et j'ai pu avoir des conseils pour l'aménagement de ce nouveau laboratoire.»



Sébastien Tréton,  
Boucher  
Charcutier

## «Traduire nos projets en chiffres»

«Avant notre installation, la création d'une entreprise de service électricité industrielle et tertiaire, nous avons travaillé sur l'étude de marché. Mais la gestion n'était pas notre fort et nous devons traduire nos projets en chiffres. Nous avons réalisé le budget prévisionnel avec la CMA 44. Ça nous a permis de conforter nos choix et d'appréhender des points importants : rentabilité, trésorerie, endettement. Face

aux banquiers, nous avons ainsi les arguments pour le financement de nos besoins de départ. Il a aussi été un support pour le prêt d'honneur, les demandes d'aides et la prospection commerciale. Aujourd'hui, c'est notre tableau de bord pour comparer les résultats aux prévisions, au regard de la trésorerie, des heures facturées et de la marge.»

## «Transmettre notre entreprise ? Avec la CMA, c'est plus facile !»

«Nous avons créé une société de maçonnerie en 1978 et nous sommes spécialisés en 1986 dans les travaux d'enduits extérieurs. L'âge de la retraite approchant, nous voulions, avec mon épouse, préparer la transmission de l'entreprise. Mes trois fils sont associés dans la société. L'un d'eux nous succèdera. Pour compléter la préparation de ce projet, nous voulions l'avis de professionnels. Nous nous sommes naturellement adressés à la Chambre de Métiers. Un Conseiller Transmission a réalisé un diagnostic avec les forces et faiblesses de notre société ainsi qu'une approche de valorisation. C'est beaucoup plus clair pour nous maintenant.»



Marylène & Claude Joubert  
Sarl Sud Loire Projection

## «Reprendre une entreprise c'est reprendre une équipe !»

Conscient de l'importance de la Gestion des Ressources Humaines et orienté par un confrère artisan, Michel RIALLAND, nouveau dirigeant d'Atlantic Solaire (reprise en 2006) sollicite l'équipe «RH plus». «Pour connaître les leviers de motivations de mes collabora-

teurs, organiser les compétences, élaborer la stratégie de l'entreprise, réfléchir aux besoins de formation, etc. C'est rassurant ce soutien au démarrage, on échange régulièrement. Ce partenariat a même permis de travailler sur un dossier de recrutement.»



Michel Rialland  
Atlantic Solaire

## Pourquoi le BCCEA ?

«Pour me situer dans l'entreprise, mieux comprendre ce que j'y fais. Ce Brevet de Collaborateur de Chef d'Entreprise Artisanale (BCCEA), donne de la valeur et permet d'avoir une place reconnue professionnellement dans l'entreprise. Je pense qu'on ne dira plus «l'entreprise de votre mari» mais «votre entreprise». J'ai mérité ma place ! La gestion ne s'invente pas, on ne s'improvise pas gérant juste avec des compétences manuelles. Sans formation j'aurais fait des erreurs, on aurait

peut-être même arrêté notre activité... En analysant ma gestion, en discutant avec mes collègues de formation, je me suis enrichie. Et on évite des erreurs ! Mon objectif ? Avoir mon diplôme ! C'est dans la continuité de mon parcours... Sur le plan professionnel et du couple les relations sont plus équitables. Il y a une vraie reconnaissance mutuelle.»



Carole Vicet,  
Vicet Maçonnerie



Christelle Blanchard et Benjamin Moreau

## Dispositif Orientation & Insertion : mesurer les motivations !

Christelle Blanchard a pris un jeune apprenti coiffeur dans le cadre du dispositif d'orientation et d'insertion «Préparatoire à l'Apprentissage». «Le gros avantage du dispositif, c'est que Benjamin a pu faire plusieurs stages chez nous, ainsi nous avons pu faire connaissance et le former. Cela a permis à Benjamin de voir si le métier lui plaisait, à nous de mesurer sa motivation. Par rapport aux jeunes de 16 ans qui sortent de l'école,

c'est beaucoup plus intéressant ; ils ne savent pas où s'orienter en sortant de 3<sup>ème</sup>... un apprenti représente un gros investissement, le former prend beaucoup de temps... Nous constatons avec le CFA coiffure que seulement 4 jeunes sur 10 issus d'un cursus classique, restent jusqu'au bout sur cette voie, passent le BP et travaillent en tant qu'ouvrier ou s'installent.»



Artisans, Conjointes, Salariés,  
**Avec la formation continue**  
Gardez une longueur d'avance  
sur la concurrence !

 **Service Formation Continue**  
☎ 02 51 13 83 85  
e-mail : sfci@cm-nantes.fr

## Le point de vue de...

### Gervais Barré, Photographe Élu chargé de l'Insertion



Il a repris le flambeau de l'insertion depuis un an, et avoue sa relative expérience. Pourtant, c'est avec conviction que le photographe évoque le partenariat entre le Conseil Général – en charge du financement des actions d'insertion – et la CMA. « La commission assure l'interface entre les jeunes, les adultes ou les RMistes du monde artisanal et les actions d'insertion mises en place grâce aux subsides du Département. Ce peut être des bilans de compétence, des

apprentissages, des remises à niveau... Nous travaillons aussi sur un projet d'école de la seconde chance, avec la Préfecture, et proposons soutiens technique et humain aux entreprises des zones franches urbaines. Le rôle de l'élu est avant tout politique : rapprocher les partenaires de l'insertion de la CMA, et étudier la faisabilité des projets. Tout en gardant l'œil sur tout type de discrimination... Passionnant ! ».



Formation Continue

## Les Formalités Juridiques

«Nous sommes des «facilitateurs». Le Service Formalités Juridiques regroupe Contrats d'Apprentissage, Centre de Formalités des Entreprises (CFE) et Répertoire des Métiers (RM). Notre rôle : écouter, conseiller, accompagner artisans, créateurs ou repreneurs dans ces démarches complexes et «rébarbatives» ! La réglementation évolue sans cesse. Les Chefs d'entreprises sont débordés. Embaucher un apprenti par exemple peut paraître fastidieux ! Nombreuses sont les questions : droits et obligations envers les futurs apprentis, compétences du formateur, disponibilité des CFA, calcul des salaires... Nous simplifions leurs démarches en allant à l'essentiel, relayés par le Guide de l'Employeur, disponible cette année sur [www.cm-nantes.fr](http://www.cm-nantes.fr). Nous établissons les contrats directement par téléphone, supprimant - de fait - des étapes inutiles. Le CFE est quant à lui le point d'information et de conseil individualisé pour les immatriculations, modifications et radiations d'entreprises. Nous centralisons les déclarations, effectuons l'ensemble des formalités au Répertoire des Métiers et diffusons les informations auprès des divers organismes (Urssaf, Insee, impôts, Caisses sociales...). Là aussi tout est fait pour accompagner les artisans, créateurs ou repreneurs au mieux, tout au long de la vie de l'entreprise.»



Cécile Legal (en haut) et Florence Toinault, Assistantes des Formalités Juridiques

Création Reprise Transmission d'entreprise

Accompagner votre entreprise C'est notre métier

Service Création Reprise Transmission  
Chambre de Métiers et de l'Artisanat  
02 51 13 83 22  
e-mail : [creation@cm-nantes.fr](mailto:creation@cm-nantes.fr)

## Le Conseil à la Création ou Reprise d'entreprise

«Notre mission de conseiller consiste à sensibiliser le créateur ou le repreneur à sa future fonction de chef d'entreprise et à l'accompagner dans toutes les étapes de préparation de son projet. Cette ambition nous conduit à sélectionner et divulguer les informations et conseils utiles aux porteurs de projets. C'est aussi les orienter dans leurs démarches, les initier à la gestion d'entreprise et les soutenir après leur installation. Notre crédo : la pérennité des entreprises artisanales.»



Jean Luc POUVREAU  
Conseiller Création Reprise d'entreprise.

Création Reprise Transmission d'entreprise

Quand vous faites de votre métier une entreprise...

Service Création Reprise Transmission  
Chambre de Métiers et de l'Artisanat  
02 51 13 83 22  
e-mail : [creation@cm-nantes.fr](mailto:creation@cm-nantes.fr)



## Le point de vue de... Christian Loquet, Charpentier Menuisier Élu chargé de la Commission Affaires Juridiques et Sociales

«Cette commission est relativement récente ; elle est convoquée selon les besoins, pour tout ce qui touche au fonctionnement interne de la CMA. Elle veille, par exemple, à ce que les règles et législations soient respectées dans l'élaboration des stages préalables à l'installation. Elle se penche sur les aspects juridique et social du statut de l'artisan et fait remonter son avis au niveau national. Dernièrement, elle a

eu l'œil sur l'application des nouvelles règles concernant les appels d'offres. Nous devons aussi veiller à ce que toutes les professions artisanales sont bien représentées au sein des organisations professionnelles. Un objectif ? Revoir le statut même du travailleur indépendant en fonction des nouvelles Lois, voir comment elles fonctionnent sur le terrain et si elles sont conformes aux besoins des artisans. Tout un programme...»



## La proximité avec les agences interconsulaires

Un groupe d'entreprises de la métallurgie du Pays de Châteaubriant s'est mobilisé contre la fermeture des sections BEP Métiers de la Production Mécanique Informatisée et Réalisation d'Ouvrages Chaudronnés du Lycée professionnel Etienne Lenoir de Châteaubriant. «*Nous avons besoin d'être aidés et avons poussé la porte de l'agence de Châteaubriant. Grâce à l'écoute et à l'aide de Virginie Cassaigne, nous avons pu maintenir 2 sections menacées, quand d'autres étaient fermées ailleurs.*» (Groupe Métaux Châteaubriant)



Groupe de Chefs d'entreprise de la Métallurgie

## Charte d'Orientation Commerciale de la Vallée de Clisson

«*La Communauté de Communes de la Vallée de Clisson souhaitait un soutien technique pour mettre en place une Charte Commerciale. Cet appui, nous l'avons trouvé auprès de l'Agence Inter Consulaire de Clisson. La collaboration CMA/CCI a permis d'identifier les caractéristiques et les enjeux du commerce local, notamment les équilibres entre les divers territoires et les différentes formes de commerce*» explique Jean-Yves TEMPLIER, Président de la Commission Développement Economique de la Communauté de Communes de la Vallée de Clisson.



Charte d'Orientation Commerciale de la Vallée de Clisson



## L'Action Economique : une équipe à votre écoute

### Accueil Création/Reprise

☎ 02 51 13 83 22

### Accueil Reprise/Transmission

☎ 02 51 13 83 26

### Développement des Entreprises & des Territoires

☎ 02 51 13 83 30

### Formation Continue & Insertion

☎ 02 51 13 83 85

### Formalités Juridiques Contrats d'Apprentissage

☎ 02 51 13 83 50

### CFE/RM

☎ 02 51 13 83 40

## Le point de vue de...

### Joël Fourny, Modelage Mécanique, Élu chargé de la Commission Territoires



«*La commission met en place des comités territoriaux, dont le rôle est de représenter les artisans face aux collectivités locales, Pays ou Communautés de Communes. La Loire-Atlantique est ainsi divisée en 8 territoires, soient 8 commissions qui remontent aux élus en charge du développement économique les desideratas et contraintes des artisans. Il est très important que ces comités soient les porte-parole des artisans, et parviennent à les impliquer*

*dans les démarches locales de développement économique ! Des chartes commerciales sont élaborées avec les collectivités et les chambres consulaires, dans le respect du monde artisanal et de ses besoins. Il est essentiel que la CMA soit présente en amont de l'élaboration des projets économiques territoriaux, pour représenter et défendre ses artisans, et non plus subir, comme par le passé...».*

## Une stratégie : promouvoir l'Artisanat



Salon des Métiers d'Art



Visite d'entreprise : Bretagne Emailage

Longtemps considérés comme de piètres communicants, les artisans, d'une manière générale, ont dorénavant tout compris de l'intérêt de faire savoir ce que l'on sait bien faire. Nombreuses sont les entreprises à organiser des portes ouvertes, réaliser des plaquettes commerciales et disposer d'un site Internet, même si le bouche à oreille existe toujours ! Mieux, alors que l'individualisme a toujours été l'apanage des artisans, ils se sont mis à communiquer collectivement depuis presque 10 ans. Et quelle communication !

Perçue et mémorisée par tous, le slogan «Artisanat première entreprise de France» est un succès considérable en termes de promotion d'un secteur économique. En Loire-Atlantique,

la politique de communication de la CMA 44 vise la valorisation des acteurs de l'Artisanat. De nombreuses manifestations sont organisées : semaine de l'Artisanat, semaine de la création/reprise, soirée des compétences de l'Artisanat, portes ouvertes du réseau des CFA, salon SERBOTEL, salon des Métiers d'Art, conférences ou rencontres diverses sur des problématiques intéressant les artisans. Pas moins d'une vingtaine d'événements d'importance sont organisés annuellement. *Métiers Atlantique*, votre magazine, est édité à plus de 17 000 exemplaires en direction bien entendu des artisans mais aussi des partenaires économiques de l'Artisanat et des politiques du département. Nous menons aussi une démarche commerciale avec des publi-rédactionnels sur des parcours d'artisans dans le Journal des entreprises et la réalisation de programmes TV courts, «Passions d'Artisans», sur la télé locale Nantes 7. Enfin, les médias relatent souvent, à notre initiative, des faits de l'Artisanat ou des témoignages d'artisans ou d'apprentis. L'ensemble contribue à faire parler de notre secteur et à le valoriser notre secteur aux yeux du public.



Salon Serbotel

## L'accès aux médias facilité

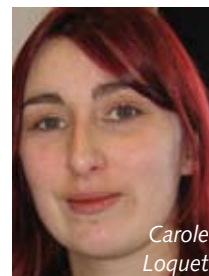


Michel Criquetot et David Trioux MC Plast

«MC Plast a déposé un brevet d'invention sur le plastique bio-fragmentable. A ce moment, la CMA nous a facilité l'accès aux médias pour faire connaître notre produit. Nous avons ainsi bénéficié de nombreux articles de journaux tant régionaux que nationaux, d'un passage à la télé locale et de participation à des tables rondes sur les entreprises et le respect de l'environnement. Enfin, la CMA nous a aidé à monter un dossier qui nous a valu le Prix de la dynamique artisanale dans la catégorie Innovation.»

## Susciter des vocations

«Je suis artisan carreleur et je travaille seule alliant compétences requises du chef d'entreprise et celles du technicien. Comme c'est encore relativement rare de voir des femmes dans le secteur du bâtiment, on m'a demandé de participer à la réalisation d'un film court «Passions d'Artisans» qui propose plusieurs parcours de chef d'entreprises sur Télé Nantes 7. Ce qui est primordial à mon sens, c'est de valoriser les métiers du bâtiment en France et de mettre



Carole Loquet

en avant tous les côtés variés et enrichissants de ces métiers si nobles ! Si mon témoignage peut susciter des vocations et faire naître la passion pour l'artisanat, alors le but poursuivi par la CMA sera atteint.»

## Je suis fier d'être Maître Artisan



Moïse Pitaud  
carreleur à Héric

«Je suis installé à mon compte depuis 14 ans. Sur sollicitation de la CMA, j'ai déposé un dossier et lors d'une belle cérémonie, le Président CHOQUET m'a remis le titre de Maître Artisan Carreleur en présence de 50 autres collègues. C'est la qualification artisanale la plus élevée et j'en suis fier. C'est aussi un plus pour nos clients !»

## Le point de vue de... Jean-Claude Choquet, Boulangier, Élu chargé du Groupe de Travail Communication



«Les artisans pensent généralement que la CMA, organisme public, est lieu de passage obligatoire pour une création ou une fermeture d'entreprise. Or nous mettons aussi en place diverses actions d'accompagnement et de formation des jeunes ou des moins jeunes, et il est essentiel de faire connaître le travail accompli ! Nous devons donc aller au devant des artisans pour leur faire découvrir les prestations de la CMA. D'où nos communications sur le dispositif RH + par exemple, ou sur les actions de sensibilisation à la protection de l'environnement, ou encore les diagnostics hygiène proposés aux métiers de la filière alimentaire. Mais pour être efficaces et percutants, il nous faut non seulement rencontrer les artisans, mais également qu'ils nous remontent leurs besoins précis, afin que nous puissions valoriser les divers secteurs d'activité, et travailler à «l'image» de l'artisanat...»

## La reconnaissance avec le Salon des Métiers d'Arts

«Le Salon des Métiers d'Art organisé par la Chambre de Métiers et de l'Artisanat est un rendez-vous annuel qui nous permet de fidéliser une clientèle et d'avoir ainsi un retour sur la qualité de nos créations. Etant seuls dans nos ateliers, nous avons besoin d'être en contact avec un public averti dans un lieu de prestige, en adéquation avec nos savoir-faire souvent rares. Être présent au Salon : c'est une reconnaissance de la qualité de nos créations, exprimant la différence avec les produits manufacturés.»



Anne Daval, modiste à Avesnac



Bernard Clavier, SG2C

## Des retombées médiatiques

«SG2C étant la 100<sup>ème</sup> entreprise à entrer dans RH Plus, la CMA a organisé une conférence de presse dans notre entreprise pour montrer l'intérêt de la mesure pour les entreprises. En présence des partenaires de l'opération, nous avons fait visiter nos installations et nous avons eu de nombreuses retombées dans les médias et auprès de partenaires locaux.»

## «Valoriser les entreprises»



Serge Legros, Responsable  
de la Communication et  
des Relations Extérieures

«Depuis plus de 25 ans, la CMA 44 dispose d'un responsable de la Communication. Chose rare à l'époque mais voulue par les Elus. Avant d'être le communicant de service, j'étais conseiller et formateur pour les chefs d'entreprises puis responsable du service développement. Je parle donc de ce que je connais et je privilégie les actions qui valorisent les entreprises, sans oublier les jeunes apprentis, qui seront les artisans de demain. L'artisanat est un secteur économique dynamique. Il porte des valeurs fortes entre tradition et réelle modernité tout en contribuant

au développement économique du pays. L'artisan, quant à lui, a un côté self made man avec un vrai caractère de chef d'entreprise et un parcours passionnant même s'il n'en a pas toujours conscience. C'est un secteur qui mérite d'être valorisé et je suis fier de travailler dans ce sens. Je pense sincèrement que toutes les actions de communication contribuent à faire gagner de la visibilité à l'Artisanat et à l'Apprentissage. En quelques années, les métiers manuels ont d'ailleurs repris une partie de la place qu'ils méritent dans le cœur des français.»