

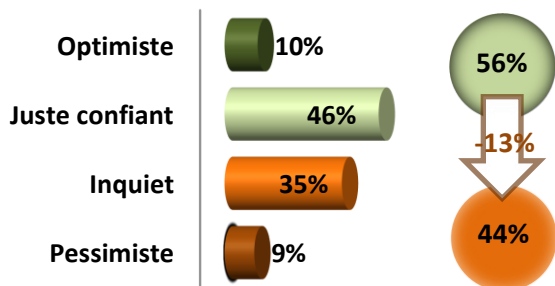
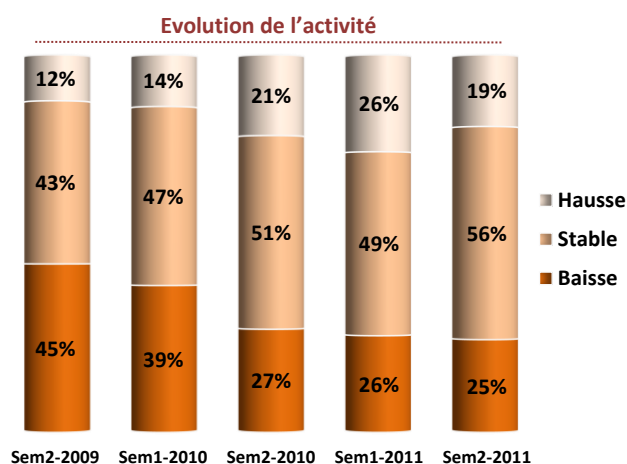
Observatoire de l'Entreprise Artisanale

Éléments de conjoncture en Loire-Atlantique : 2^{ème} semestre 2011 - Prévisions 1^{er} semestre 2012

Le 2^{ème} semestre 2011 marque un certain affaiblissement des volumes d'activité après plusieurs mois d'amélioration. Cette évolution est atténuée par la stabilité des effectifs salariés et la progression du niveau d'investissements. Majoritairement confiants quant à l'évolution de leur activité, les artisans anticipent une conjoncture moins dynamique pour les mois à venir.

■ L'activité du 2^{ème} semestre 2011 témoigne d'un tassement du volume d'affaires dans les entreprises artisanales. Moins d'entreprises enregistrent une progression d'activité (19% contre 26% au semestre précédent) alors qu'elles sont plus nombreuses à connaître une activité stable (56% contre 49%).

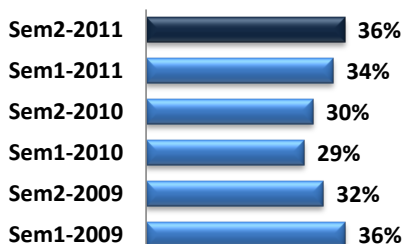
■ Ces évolutions recouvrent des tendances différentes : La production industrielle et le bâtiment ressentent un ralentissement après un début d'année 2011 bien orienté. Les services domestiques restent sur une tendance de faible activité. Les services à la personne, l'alimentaire et les services aux entreprises ont des marchés peu dynamiques mais sans évolution défavorable.



■ La majorité des artisans est confiant voire optimiste sur l'évolution de leur activité. Toutefois, le niveau de confiance des chefs d'entreprises s'est nettement dégradé passant de 69% d'opinions favorables au semestre précédent à 56% aujourd'hui.

■ Ce sentiment se ressent avec des prévisions d'activités moins dynamiques pour le 1^{er} semestre 2012. Seulement 9% des artisans anticipent une hausse d'activité, ils étaient 16% en juin dernier. A l'inverse, ils sont plus nombreux à envisager une baisse d'activité (29% contre 17% il y a 6 mois.).

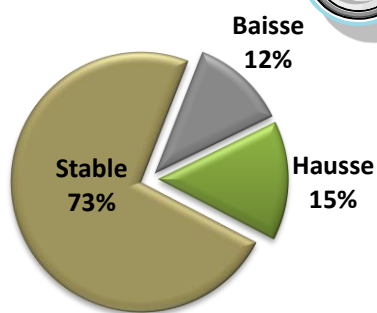
L'Investissement



L'investissement des entreprises poursuit son redressement amorcé au 2^{ème} semestre 2010. 36% des entreprises ont investi, elles étaient 29% début 2010. Les investissements ont principalement concerné le renouvellement des équipements existants (véhicules, machines, mises aux normes).

Les prévisions pour le 2^{ème} semestre 2012 s'orientent vers des projets d'investissements moins nombreux. Signe d'un certain attentisme, les entreprises sont également plus nombreuses à ne pas être fixées sur leur décision d'investissements.

L'Emploi



Les effectifs des entreprises artisanales ont peu évolué sur la période : 73% des artisans « employeurs » déclarent un effectif stable. Les intentions de recrutement plus fortes, exprimées à la fin du 1^{er} semestre 2011, ne se ressentent pas dans l'évolution des effectifs de cette fin d'année. Le report de certains recrutements et les baisses d'effectifs ont estompé cette perspective.

Pour le semestre à venir, les mouvements d'effectifs seraient faibles (stabilité des effectifs dans 87% des entreprises). Toutefois, les prévisions à la baisse des effectifs sont plus nombreuses (8% contre 5%).

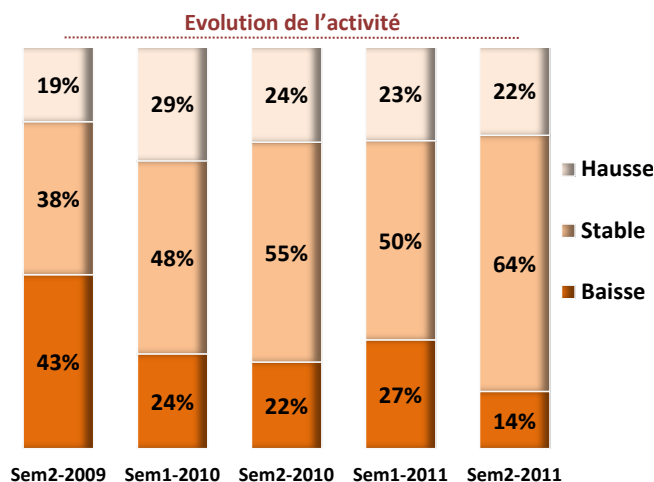
L'Alimentaire

Boulangerie – Pâtisserie – Boucherie – Charcuterie – Poissonnerie – Agroalimentaire

■ Le secteur a connu une activité stable lors du semestre écoulé (près de 2/3 des entreprises). Dans une période de consolidation d'activité plus que de progression, les entreprises sont ainsi moins nombreuses à avoir connu une baisse d'activité (14% contre 27% en début d'année 2011).

■ Sur la période, la boulangerie-pâtisserie et la boucherie-charcuterie sont restées constantes. Le secteur agro-alimentaire s'est redressé.

■ Pour le 1^{er} semestre 2012, les professionnels sont confiants sur l'évolution de leur activité (66%). Elle devrait être stable voire plus dynamique pour certains d'entre eux (20% s'attendent à une progression d'activité contre 15% au semestre précédent).



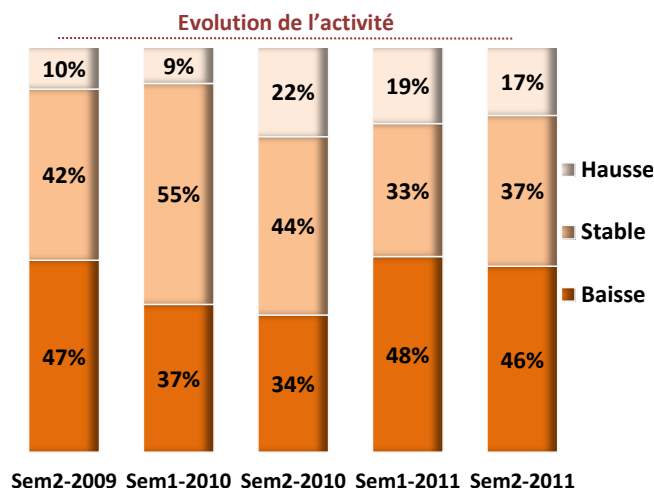
Les Services domestiques

Taxi - Ambulance – Réparation automobile – Cycles et motoculture - Fleuriste – Photographie – Décoration et restauration – Autres réparations

■ Le ralentissement d'activité observé depuis le 1^{er} semestre 2011 se poursuit : près d'une entreprise sur deux constate une baisse d'activité.

■ L'automobile et les activités liées à l'habitat (réparation domestique, décoration, fleuriste) sont particulièrement concernées par cette tendance défavorable. Les activités de transport (taxi-ambulance) et de réparation cycle-motoculture le sont également mais dans une moindre mesure.

■ Le 1^{er} semestre 2012 devrait confirmer la tendance en cours voire l'accroître. 2/3 des chefs d'entreprises sont inquiets sur leurs perspectives économiques. 43% d'entre eux envisagent une baisse d'activités (38% au semestre précédent).



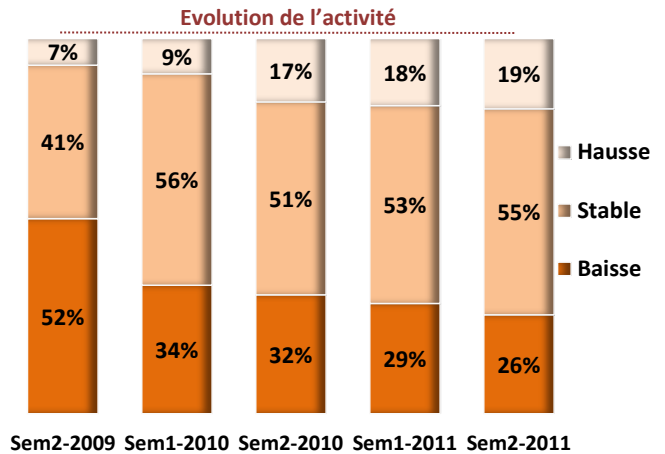
Les Services à la personne

Coiffure – Esthétique – Horlogerie et bijouterie – Habillement et retouche - Cordonnerie - Pressing

■ Le niveau d'activité est globalement stable comparé au semestre précédent. La situation des entreprises du secteur s'améliore progressivement depuis fin 2010 avec moins d'entreprises en baisse d'activité (26% contre 32% il y'a un an).

■ Tant pour les soins esthétiques que les services à la personne (retouche, pressing, cordonnerie), l'amélioration est progressive.

■ Malgré le contexte, la confiance des artisans se réduit sur les perspectives de début 2012. Les prévisions d'activités laissent entrevoir un repli de la consommation : 34% des chefs d'entreprise attendent un niveau d'activité plus faible (17% au semestre précédent).



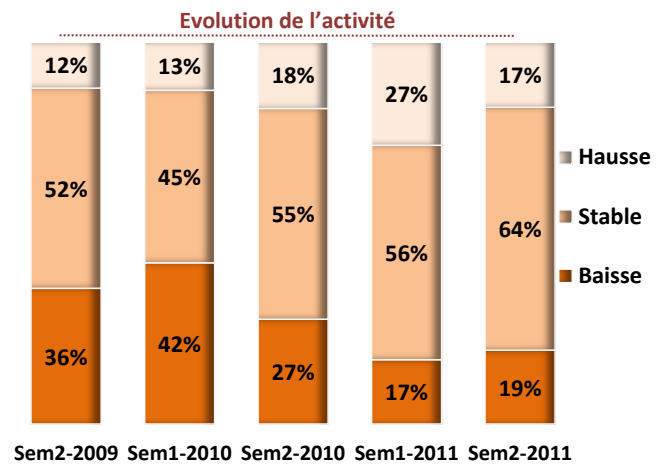
Le Bâtiment

Maçonnerie – Charpente – Menuiserie – Electricité – Plomberie – Peinture - Terrassement...

■ Le 2^{ème} semestre 2011 témoigne d'un tassement du niveau d'activité dans les entreprises du secteur. Elles sont moins nombreuses à connaître une activité en hausse (17% contre 27% au semestre précédent). Le secteur reste dans une situation favorable avec seulement 1 entreprise sur 5 en baisse d'activité.

■ Sur la période, un fléchissement se fait sentir en maçonnerie, menuiserie et en électricité. Les autres activités présentent un niveau d'activité relativement stable.

■ Les carnets de commandes comme le niveau de confiance des chefs d'entreprises restent à un niveau intéressant mais ils se dégradent. Les perspectives pour les mois à venir s'orientent vers un ralentissement d'activité : 27% des artisans envisagent une baisse d'activité contre 11% au semestre précédent.



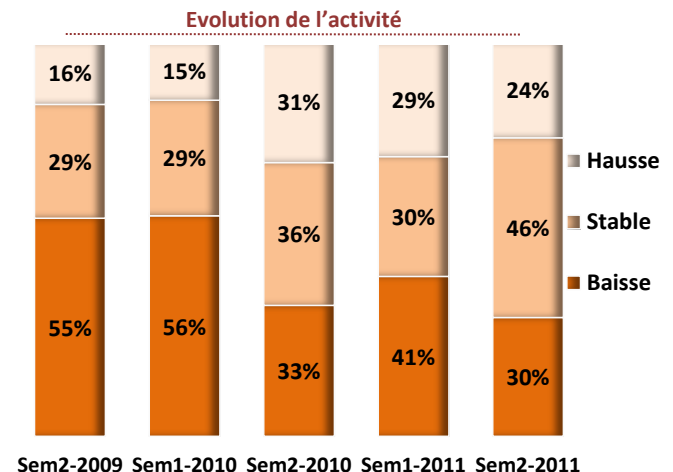
Les Services aux entreprises

Imprimerie et sérigraphie - Graphisme – Bureautique et informatique - Service de nettoyage

■ Le 2^{ème} semestre décrit une situation plus favorable que sur la période précédente. Il présente une nette stabilisation des volumes d'activités (46% des entreprises contre 30% au 1^{er} semestre 2011).

■ La réparation informatique-bureautique et le nettoyage-entretien présentent une bonne tenue sur le semestre écoulé. Les activités imprimerie-arts graphiques sont en retrait avec une situation qui s'est dégradée.

■ Les chefs d'entreprise sont confiants sur leurs perspectives d'activités. Les prévisions du 1^{er} semestre 2012 confirmeraient ainsi la tendance du semestre écoulé avec des volumes d'activités dominés par une stabilité (70% des entreprises).

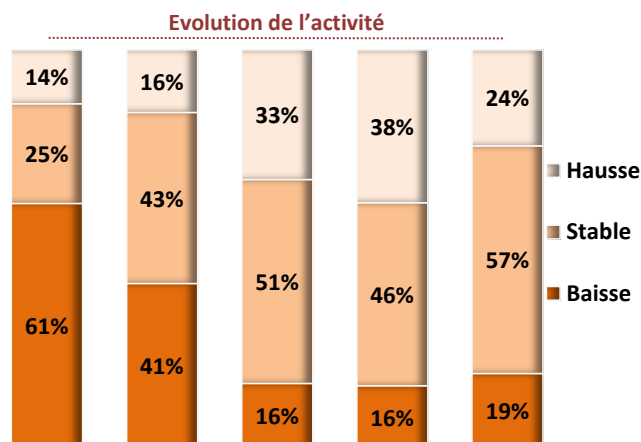


Les Biens et Services industriels

Textile, Métallurgie-travail des métaux, Machines-équipements, Bois-ameublement, Appareils médicaux.

■ L'évolution du 2^{ème} semestre 2011 présente les signes d'un tassement de la production industrielle. Les volumes d'activité se sont nettement stabilisés sur la période (57% des entreprises concernées contre 46% au 1^{er} semestre). Elles sont également moins nombreuses à avoir vu progresser leur niveau d'activité (24% contre 38%).

■ Dans la fabrication de machines équipements et la métallurgie-travail des métaux, un fléchissement se fait sentir après un 1^{er} semestre 2011 de bonne tenue. Pour les secteurs textiles, des appareils médicaux et du bois-ameublement, l'activité est peu dynamique mais évolue peu.



Sem2-2009 Sem1-2010 Sem2-2010 Sem1-2011 Sem2-2011

■ Avec des carnets de commandes qui tendent à se resserrer, les chefs d'entreprises sont moins confiants sur leurs perspectives de marchés début 2012 (80% d'opinions favorables contre 56% au semestre précédent). Les prévisions confirmeraient une tendance moins favorable : 28% des artisans envisagent une baisse d'activité (contre 12% au dernier semestre) et 66% une stabilité.



La création-reprise d'entreprise artisanale en 2011

Secteurs d'activités	Création	dont A.E.	Reprise
Alimentation	105	51	114
Equiperment de la personne	25	61	8
Equiperment de la maison	15	39	0
Soins à la personne	62	140	61
Culture, loisirs, divers	29	42	19
Transport	31	1	3
Automobile	52	29	29
Construction	655	429	77
Biens et services tertiaires	64	107	10
Biens et services agroalimentaire	7	9	2
Biens et services industriels	109	72	11
Ensemble	1154	980	334

A.E. : Auto-Entreprises inscrites au Répertoire des Métiers

Sources :

Enquête par voie postale auprès d'un échantillon de 1 000 entreprises artisanales (représentativité par activité selon la méthode des quotas)
 Répertoire des Métiers – Chambre de Métiers et de l'Artisanat de Loire-Atlantique

Observatoire de l'Entreprise Artisanale

N°6 – Janvier 2012

Chambre de Métiers et de l'Artisanat de Loire-Atlantique

Direction des Actions Economiques

5, allée des Liards – B.P. 18129

44981 Sainte-Luce-sur-Loire cedex

Tel : 02.51.13.83.00 – mël : daecm44@cm-nantes.fr

Site Internet : www.cma-nantes.fr



**Chambres de Métiers
et de l'Artisanat**

Loire-Atlantique